

Kurz-Doku

„Pfarrpaket V4

Pfarre NEU mit Modul Friedhof und RS2-Buchhaltung

Programm-Version: 5.2.1.6

Dokument-Version 1.0

**Diözese Linz
Bereich Finanzen und Verwaltung
Fachbereich IT und Datenschutz
Kapuzinerstraße 47
4020 Linz**

Linz, am 12.11.2025

**Autor:
Ernst A.N. Raidl**

INHALTSVERZEICHNIS

1	EINLEITUNG UND HINWEISE	3
1.1	Begriffsbestimmungen	3
1.1.1	Pfarre_neu	3
1.1.2	Pfarrgemeinde (Pfarrteilgemeinde)	3
1.1.3	FIT - Fachbereich IT und Datenschutz (ehemals Diözesane IT).....	3
1.1.4	RS2-Exportdatum (Startdatum, Umstellungszeitpunkt) und RS2-Modus.....	3
2	ÄNDERUNGEN BEI STAMMDATEN / EINSTELLUNGEN	4
2.1	Einstellungen - Verrechnung	4
2.2	Rechnungsnummer mit Jahreszahl.....	4
2.3	Deaktivierte Option „Aufwand und Verrechnungskonten“	4
3	GRABDETAILANSICHT	5
3.1	Reiter Rechnungen und Rechnungsdetails.....	5
3.1.1	RS2-Adressen-Nummer und Offene Posten Summe.....	5
3.1.2	RS2-Rechnungsstatus-Übersicht.....	6
3.2	Stornierung einer Friedhofsrechnung.....	7
3.2.1	Belegnummer-Endung mit „-S“	7
3.2.2	geplante Erweiterung: Storno von Rechnungen aus abgeschl. Perioden	7
3.3	Nutzungsberechtigter	7
3.4	Abbucher.....	7
4	ÄNDERUNGEN BEI DER RECHNUNGSERSTELLUNG	8
4.1	Prüfung der Gebührenarten, Rechnungs-Nr und -Datum.....	8
4.2	Kurzfristige Änderung der Rechnungsadresse nicht möglich	9
4.2.1	Begräbnisrechnung – Rechnungsadresse deaktiviert.....	9
4.2.2	Begräbnisrechnung – Rechnungsnummer und Druckoption.....	9
4.2.3	Gebührenvorschreibung – Gebührenzeile - Rechnungsadresse	10
4.3	Verwendung des Textbausteines Kunden-Nummer	10
4.3.1	RS2-Belegnummer (RS2-EXOP-BelegNr)	11
5	BEGRÄBNISASSISTENT – PRÜFUNG VON BEGRÄBNISPFARRE	11
6	WEITERE EMPFEHLUNGEN	12

1 Einleitung und Hinweise

Mit Bezug zur Pfarren-Struktur-Reform ab 1.1.2023 in der Diözese Linz wurden im Pfarrverwaltungsprogramm „Pfarrpaket“ einige Erweiterungen programmiert, um das Arbeiten in den **neuen Pfarren** besser zu unterstützen. Diese kurze Dokumentation beschreibt die wichtigsten Änderungen im Modul Friedhof zusammen mit der Umstellung auf das **neue Buchhaltungs-System RS2**.

1.1 Begriffsbestimmungen

1.1.1 Pfarre_neu

Neue Pfarre der Diözese Linz, die im Zuge der Pfarren-Struktur-Reform der Diözese Linz neu errichtet wird und das jeweilige Dekanat ablöst sowie die Rechtsnachfolge aller Pfarren des Dekanats antritt.

Als Synonym wird hier auch der Begriff **Hauptpfarre** verwendet

1.1.2 Pfarrgemeinde (Pfarrteilgemeinde)

Aufgelöste frühere Pfarre innerhalb einer neuen Großpfarre. Die korrekte Langform wäre eigentlich „Pfarr**teil**gemeinde“; da diese jedoch etwas länger ist und der Platz für die Anzeige in diversen Masken sehr begrenzt ist, wird jedoch in weiterer Folge nur die Bezeichnung **Pfarrgemeinde** verwendet.

1.1.3 FIT - Fachbereich IT und Datenschutz (ehemals Diözesane IT)

Mit der Reform der Bereichsstrukturen in der Diözese Linz hat sich der Name der „Diözesanen IT“ auf „Fachbereich IT und Datenschutz“ geändert. In den folgenden Abschnitten wird hierfür die Abkürzung FIT verwendet.

1.1.4 RS2-Exportdatum (Startdatum, Umstellungszeitpunkt) und RS2-Modus

Den Zeitpunkt der Umstellung der Buchhaltung auf RS2 bestimmt der Fachbereich IT in Abstimmung mit dem jeweiligen Verwaltungsvorstand der Pfarre NEU (offiziell errichtet oder auch in Gründung)

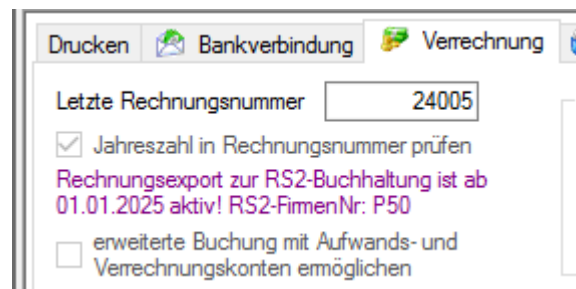
Der Umstellungszeitpunkt ist meistens ein Quartals-Beginn, zu welchem die DIT die Weiterleitung der Friedhofsrechnungen ab diesem Datum im Friedhof-V4 hinterlegt. Bei der ersten RS2-Einschulung (GoLive) werden dann die Friedhofsrechnungen im RS2-System verbucht.

Der Friedhof befindet sich im RS2-Modus, wenn gilt: aktuelles Datum >= Startdatum

2 Änderungen bei Stammdaten / Einstellungen

2.1 Einstellungen - Verrechnung

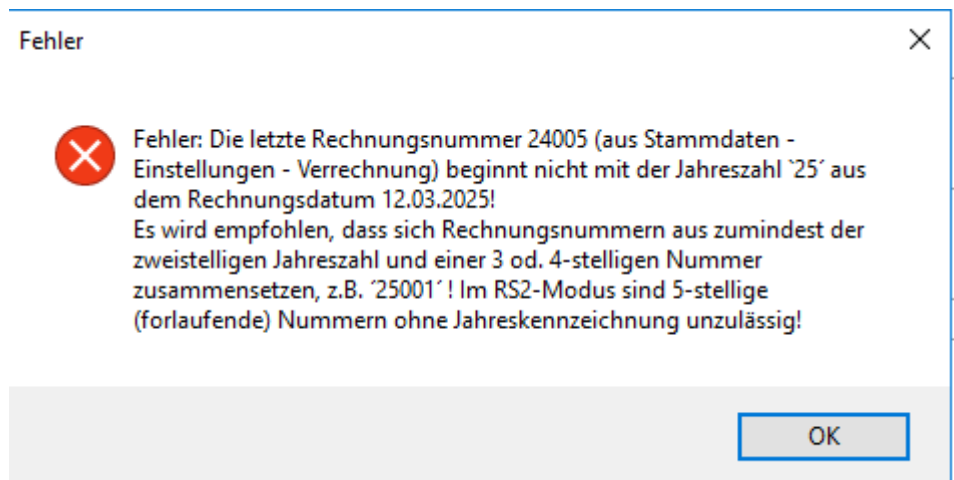
Bei den Einstellungen ist im Reiter „Verrechnung“ sichtbar, ab wann eine RS2-Kopplung vorliegt oder nicht. In **violetter Farbe** ist dabei das RS2-Startdatum sowie die RS2-Firmennummer sichtbar.



2.2 Rechnungsnummer mit Jahreszahl

Im Reiter „Verrechnung“ ist am Beginn eines jeden Jahres die letzte Rechnungsnummer auf das neue Jahr einzustellen. Bei einer RS2-Kopplung muss die Rechnungsnummer immer mit einer Jahreszahl beginnen, entweder 2- oder 4-stellig.

Wird dies übersehen (wie im Bsp oben), dann prüft das Programm spätestens mit der Erstellung der nächsten Rechnung die laufende Rechnungsnummer und gibt gegebenenfalls eine Fehlermeldung aus (s. Bild)

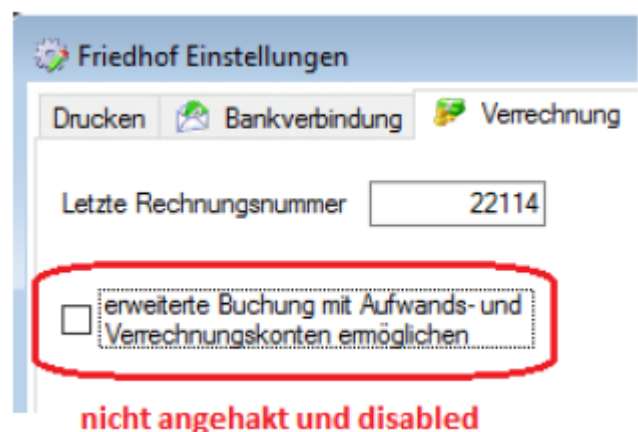


Empfehlung:

2-stellige Jahreszahl immer in der Rechnungsnummer, auch wenn noch kein RS2-Umstieg vorliegt; von einer bisherigen 3- oder 4-stelligen fortlaufenden Nummer kann auch unter dem Jahr die 2-stellige Jahreszahl vorangestellt werden, z.B. 2334 → 252334

2.3 Deaktivierte Option „Aufwand und Verrechnungskonten“

Die frühere Option zur Mitbuchung von Aufwands- und Verrechnungskonten ist unter RS2 nicht möglich. Diese Option wird daher – falls aktiviert - automatisch deaktiviert und ausgegraut:



Die Option steuert im Bereich der Gebührenarten die Sichtbarkeit der zusätzlichen 2 Auswahllisten für ein Aufwands- und Verrechnungskonto

3 Grabdetailansicht

3.1 Reiter Rechnungen und Rechnungsdetails

3.1.1 RS2-Adressen-Nummer und Offene Posten Summe

Im Reiter Rechnungsdetails ist in violetter Farbe anstatt eines Debitorenkontos die RS2-Adressen-Nummer eingeblendet. In der Regel sind die letzten 4 Ziffern eines V4-Debitorenkontos mit den 4 Ziffern einer RS2-Adressennummer gleich:

Beispiel: (für Musterpfarre 4899)

V4-Debitorenkonto: 210000

RS2-Adressen-Nr: 248990000

Offene Beträge (dieses Grab): 50,00 EUR Offene Beträge (weitere Gräber): 100,00 EUR AdrNr für Export RS2-Buchhaltung: 248990000
Offene-Posten-Summe aus Buchhaltung: 150,00 EUR
Bereits erstellte Rechnungen

	Rechnungstyp	Gebuehrenart	Zusatz	Re.-Nr.	Re.-Dat.	Re.-Adresse
►	Gebührevorschreibung	Nutzungsgebühr (01.01.2020 bis 31.12.2024)		25003	12.03.2025	Herrn D.Dr. Susanne H. Anton-Berta-We 1 Schulungsor
	Manuell	Nutzungsgebühr (01.01.2007 bis 31.12.2016)		70001	01.01.2007	

Durch die Kopplung des Friedhofs an die RS2-Buchhaltung wird nurmehr die Offene-Posten-Summe (aus dem RS2-System) als aktuelle Kontoinformation angezeigt; die Anzeige eines Kontosaldo (V4-Debitoren-Kontos) entfällt.

Achtung: Offene Posten aus Rechnungen, die noch in ein Wirtschaftsjahr vor der Umstellung gebucht wurden, werden noch von der V4-Buchhaltung abgefragt. Sollte die Bezahlung nach dem Umstellungszeitpunkt erfolgen, dann ist diese auch im V4 einzubuchen und der Offene Posten gegebenenfalls auch im V4 auszugleichen.

3.1.2 RS2-Rechnungsstatus-Übersicht

Offene Beträge (dieses Grab): **240,00 EUR** Offene Beträge (weitere Gräber): **40,00 EUR** AdrNr für Export RS2-Buchhaltung: **246120003**

Offene-Posten-Summe aus Buchhaltung: **280,00 EUR**

Bereits erstellte Rechnungen

Rechnungstyp	Gebührenart	Zusatz	Re.-Nr.	Re.-Dat.	Re.-Adresse	Betrag	Noch offen	Info	Manuell
► Gebührenvorschreibu	Nutzungsgebühr (01.01.2020 bis 31.12.2025)		250007	11.11.2025	Herrn Bernhard Kaiser Musterstraße 103 12 Schulungsort 12	240,00	240,00	FH-EXP offen	<input type="checkbox"/>

Sowohl im Reiter „Rechnungen“ als auch im Reiter „Rechnungsdetails“ kann in der Spalte „Info“ der Rechnungsstatus einer Rechnung im RS2-System verfolgt werden. Die nachfolgende Tabelle listet alle möglichen Status in Zusammenhang mit einer RS2-Buchhaltung auf:

RS2-Status-Reihenfolge für V4 Friedhofs-Rechnungen			
Nr.	Status-Bezeichnung	Storno-Status-Bez.	Bedeutung
1	FH-EXP offen	Storno-FH-EXP offen	Die Rechnung / Stornierung wurde noch nicht an das RS2-System angeliefert (exportiert). Passiert täglich um 6 Uhr
2	RS2-IMP offen	Storno-RS2-IMP offen	Der RS2-Import für diese Rechnung / Stornierung wurde noch nicht gestartet. Passiert täglich um 6:15 Uhr
3	RS2-in Bearbeitung	Storno-RS2-in Bearbeitung	Die Rechnung / Stornierung wurde importiert, aber noch nicht kontrolliert und nicht verbucht
4	RS2-verbucht	RS2-storniert	Die Rechnung / Stornierung wurde im RS2-System verbucht. Im Falle von Rechnungen wurde ein Offener Posten im RS2-System angelegt
5	RS2-bezahlt	(*)	Die Rechnung wurde bezahlt; eine Bezahlung wurde im RS2-System verbucht.
6	RS2-Fehler	Storno-RS2-Fehler	wenn irgendwo im Ablauf ein Fehler passiert ist. In diesem Fall wäre die Administration zu verständigen

Der gleiche Rechnungsstatus ist weiters in den folgenden Listen / Menüpunkten einsehbar:

- Gebühren - Rechnung / Abbucher drucken
- Auswertungen - Abfragen und Statistik – Rechnungen

(*) Bemerkung: Wenn eine Rechnung aus bestimmten Gründen nur in der RS2-Buchhaltung storniert und im Friedhof als ungültig markiert wird, dann kann es passieren, dass im Friedhof irrtümlich die Info „Ungültig, RS2-bezahlt“ ausgegeben wird. An der

Korrektur dieser Info wird zur Zeit
(12.11.2025) gearbeitet.

Noch offen	Fällig am	Info
0,00	11.01.2025	Ungültig, RS2-bezahlt

3.2 Stornierung einer Friedhofsrechnung

Für Friedhöfe mit einer RS2-Kopplung gilt in Prinzip das gleiche wie für Friedhöfe mit einer V4-Buchhaltung: eine Friedhofs-Rechnung sollte so weit als möglich immer nur vom Friedhof aus storniert werden. Für Spezialfälle ist zuerst immer mit der betreffenden RS2-Buchhaltung oder sonst mit der Pfarrpakets-Hotline Kontakt aufzunehmen.

3.2.1 Belegnummer-Endung mit „-S“

Eine Stornobuchung im RS2-Modus bekommt immer die Endung „-S“, also die ursprüngliche Belegnummer ergänzt mit „-S“. Das ist auch so bereits in der V4-Buchhaltung sichtbar.

Belegkuerzel	Belegnummer	Belegd...	Kontonu...
FR	25002-S	12.03.2025	211220
FR	25002-S	12.03.2025	4102
FR	25002	12.03.2025	211220

3.2.2 geplante Erweiterung: Storno von Rechnungen aus abgeschl. Perioden

Es gibt Überlegungen, die Stornierung von Rechnungen aus abgeschlossenen Perioden und mit einem Rechnungsdatum ab dem Umstellungszeitpunkt zu ermöglichen. Dies wäre deshalb möglich, da im RS2-System immer mit aktuellem Tages-Datum als Belegdatum storniert wird; (somit wird auch sichergestellt, dass die abgeschlossene Periode nicht rückwirkend geändert wird)

Diese Erweiterung befindet sich mit Stand 12.11.2025 in der Evaluierungsphase.

3.3 Nutzungsberechtigter

Konto *

Konto des NB aktualisieren

Anmerkungen

Im Reiter Nutzungsberechtigter wurde die Funktionsweise des Buttons „**Konto des NB aktualisieren**“ eingeschränkt: im RS2-Modus werden **nur mehr Adressendaten** auf das Debitorenkonto in der Buchhaltung durchgeschrieben; abweichende Personendaten bleiben hier unberücksichtigt.

Im Zweifelsfalle sollte immer ein neues Konto angelegt werden, anstatt ein vorhandenes umzubenennen.

3.4 Abbucher

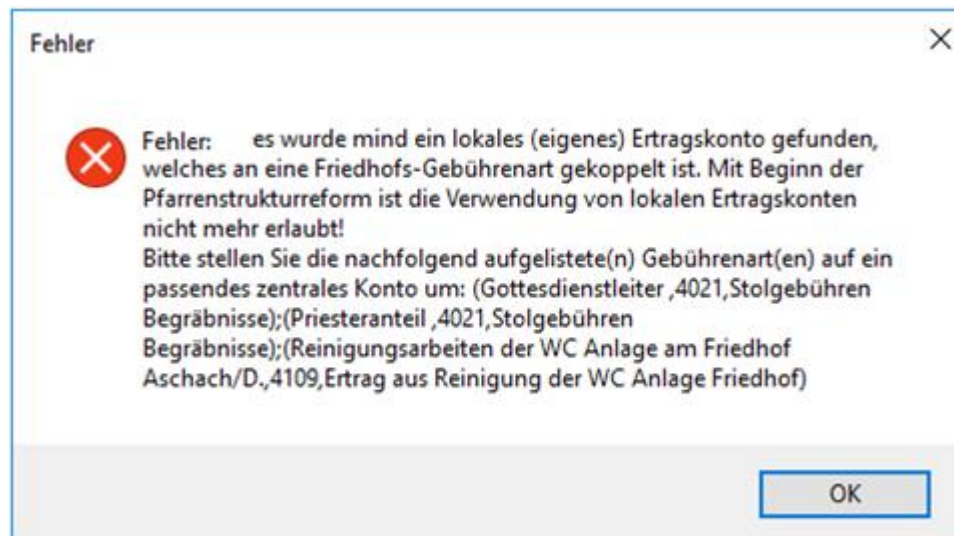
Vorhandene Abbucher (SEPA-Lastschriften) behalten auch nach dem

Umstellungszeitpunkt ihre Gültigkeit und werden im Rahmen der Rechnungserstellung auch an das RS2-System zusammen mit den Rechnungsinformationen weitergeleitet.

Das weitere „handling“ bezüglich des ordnungsgemäßen Einzugs der Rechnung obliegt der zuständigen RS2-Buchhaltung in Absprache mit der Friedhofsverwaltung.

4 Änderungen bei der Rechnungserstellung

4.1 Prüfung der Gebührenarten, Rechnungs-Nr und -Datum



Bei jeder Erstellung einer Rechnung werden nunmehr die folgenden Sachverhalte geprüft und gegebenenfalls mit einem Fehler rückgemeldet:

- **Korrektheit der Verknüpfungen von Gebührenart und Buchhaltungskonto:**
Gebührenarten können nicht mehr mit lokalen (selbst erstellen) V4-Konten verknüpft werden, da diese in der RS2-Buchhaltung unbekannt sind. Bei der Zuordnung der Gebührenart zum richtigen Buchhaltungskonto sind auch die (jährlichen) Informationen aus dem Fachbereich „Verwaltung in Pfarren“ zu beachten!
- **Korrektheit der Rechnungsnummer** (Prüfung auf Jahreszahl am Beginn)
(siehe auch Kap. 2.2)
- **Prüfung des Rechnungsdatums**
das Datum einer Rechnung darf in keinen Zeitraum hineinfallen, für welchen ein Quartalsabschluss (in der V4-Buchhaltung) hinterlegt wurde; ansonsten wird ein Fehler zurückgemeldet; das gilt übrigens seit Anfang Oktober 2025 auch für alle Friedhöfe (auch ohne RS2-Buchhaltung).

4.2 Kurzfristige Änderung der Rechnungsadresse nicht möglich

4.2.1 Begräbnisrechnung – Rechnungsadresse deaktiviert

Bei der Erstellung einer Begräbnisrechnung ist es nicht mehr erlaubt, kurzfristig Änderungen an den Rechnungsadressen des Nutzungsberechtigten bzw. des Bestattungsunternehmens durchzuführen.

Notwendige Änderungen sind ausschließlich vor der Rechnungserstellung nur beim jeweiligen Grab-Nutzungsberechtigten oder beim betreffenden Bestattungsunternehmen durchzuführen.

Sollte aus fehlerhaften Gründen dennoch vom Programm aus eine Bearbeitung ermöglicht werden – die Adressenfenster sind nicht ausgegraut – dann sollte dieser Umstand unverzüglich der Pfarrpakets-Hotline gemeldet werden.

Wenn trotzdem kurzfristig Änderungen an der Rechnungsadresse vorgenommen werden sollten, dann würde es zu einem Unterschied zwischen der auf der Rechnung gedruckten Adresse und der an die RS2-Buchhaltung übermittelten Rechnungsadresse kommen!

4.2.2 Begräbnisrechnung – Rechnungsnummer und Druckoption

Im **aktiven RS2-Modus** ist in der Maske zur Erstellung der Begräbnisrechnungen die vorgesehene Rechnungs-Nr ausgeblendet. Weiters ist der Rechnungsdruck verpflichtend (nur Option „Ja“ erlaubt).

4.2.3 Gebührenvorschreibung – Gebührenzeile - Rechnungsadresse

Im Rahmen der Vorschreibung ist in der Maske zur Nachbearbeitung einer Gebührenzeile die Möglichkeit zur Änderung einer Adresse deaktiviert.

☒ **Einzelnes Grab**

Rechnungsadresse *

deaktiviert

☐ **Alle Gräber**

EXT- 1- 1 (Gruber Manfred)

Heim
Manfred Gruber jun
Anton-Berta-Weg 125
12 Schulungsort 12

4.3 Verwendung des Textbausteines Kunden-Nummer

Es wird dringend empfohlen, unter „Stammdaten – Einstellungen – Textbausteine“ den Platzhalter „**Kunden-Nummer**“ in den Textbausteinen für Gebührenvorschreibungen und Begräbnisrechnungen zu verwenden

Textbausteine Fakturenbemerkungen

Hinweis: Zeilenumbruch mit Shift (+) + Enter

Feldwert-Platzhalter Kunden-Nummer

Einfügen in Begräbnistext

Einfügen in Fakturentext

Kurzbezeichnung	Fakturenbemerkung	Abbucher
Zahlungsreferenz	Bei Überweisung mittels ebanking bitte im Feld für die Zahlungsreferenz die Nummer <Kundendaten> eingeben.	<input type="checkbox"/>
	Ich ermächtige / Wir ermächtigen die Pfarre <PFARRNAME> wiederum alle fälligen Zahlungen – soweit nicht	

und bei der Rechnungserstellung auszuwählen

Absenderadresse

röm.kath. Pfrankirche Schulungspfare
Friedhofsverwaltung
Kirchenplatz 1
4020 Linz

Fakturenbemerkung (für Rechnungen mit Erlagschein)

Textbaustein Zahlungsreferenz

Ausgewählter Textbaustein wird bei aktueller Cursor-Position eingefügt

Einfügen

Bei Überweisung mittels ebanking bitte im Feld für die Zahlungsreferenz die Nummer <Kundendaten> eingeben.

Auf der Rechnung wird dann im RS2-Modus eine für die RS2-Buchhaltung wichtige Belegnummer als Zahlungsreferenz angedruckt

Grab	Grabart	Gebührenart	Betrag
EXT-1-1	Urnengrab	Nutzungsgebühr (01.01.2020 bis 31.12.2024)	500,00
			500,00
Bei Überweisung mittels ebanking bitte im Feld für die Zahlungsreferenz die Nummer 252746120008 eingeben.			
Bankverbindung: Raiffeisenbank, IBAN: AT58 3438 0000 8133 878, BIC: RZOOAT2L380			

Wichtig: Das Ersuchen an den Rechnungsempfänger im Fakturentext, die Zahlungsreferenz bei einer Überweisung zu übermitteln, soll sicher stellen, dass die RS2-Buchhaltung (der Pfarre Neu) bei der Zusammenfindung von Rechnungs-Buchung und Bezahl-Buchung unterstützt wird.

4.3.1 RS2-Belegnummer (RS2-EXOP-BelegNr)

Die RS2-Belegnummer, welche derzeit in der vorhin beschriebenen Weise als Zahlungsreferenz auf Rechnungen angedruckt werden sollte, setzt sich aus verschiedenen Informationen wie folgt zusammen (für Beispielpfarre **4612**):

V4-Rechnungsnummer: **250008**

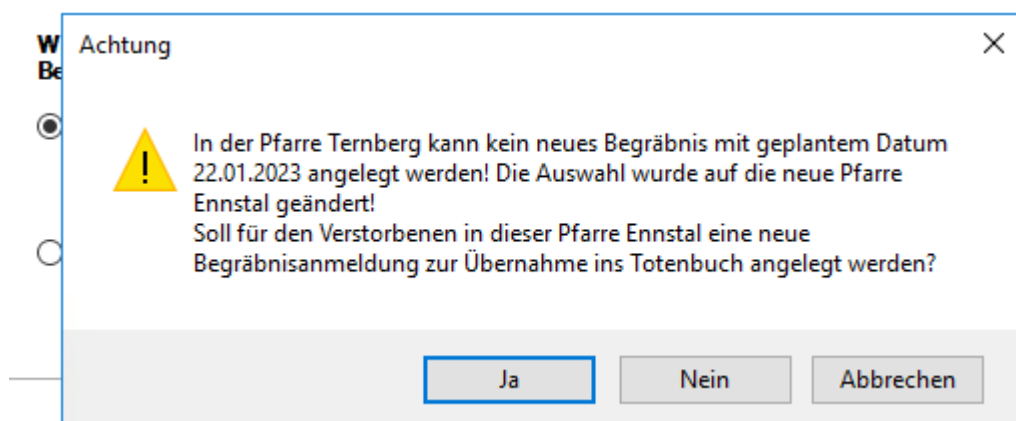
RS2-Beleg-Nr: **25²⁷46120008**

- **25:** Jahreszahl
- **27:** RS2-Code
- **4612:** 4-stellige Pfarrgemeinde-Nummer
- **0008:** Rechnungsnummer ohne Jahreszahl

Hinweis: die fortlaufende Nummer (roter Teil) innerhalb eines Jahres darf max. 4-stellig sein und kann daher maximal den Wert 9999 erreichen!

5 Begräbnisassistent – Prüfung von Begräbnispfarre

Vom Begräbnisassistenten aus kann eine Begräbnisanmeldung in einer bestimmten Pfarre angelegt werden, wenn dazu die Option angehakt wird. Dabei wird dann in weitere Folge geprüft, ob die ausgewählte Pfarre zum geplanten Begräbnisdatum für die Totenbuchführung zuständig ist oder nicht; gegebenenfalls wird die Auswahl auf die übergeordnete neue Pfarre abgeändert und die folgende Meldung angezeigt:



6 Weitere Empfehlungen

- 2-stellige Jahreszahl in Rechnungsnummer, auch wenn noch kein RS2-Umstieg ansteht; von einer bisherigen 3- oder 4-stelligen fortlaufenden Nummer kann auch während des Jahres die 2-stellige Jahreszahl vorangestellt werden, z.B. 2334 → 252334
- Anzahl der Grabarten eher klein halten
- Weiterverwendung der gleichen Kontonummer im Zuge einer Gräberübernahme nur bei Verwandtschaft, ansonsten – auch im Zweifelsfalle - neue Kontonummer anlegen.
- Bei Begräbnisrechnungen mit fremden Grabstellen (anderer Friedhof, Waldgrab etc.) immer ein neues externes Grab (mit der Grabart „ohne Grab“) anlegen, z.B. „EXT-001-004“, „EXT-BAU-005“, „EXT-WAL-006“
- Vorschreibung wegen längerer Stornierungsmöglichkeit eher am Jahresanfang bzw. 1.Jahreshälfte durchführen, zumindest nicht unmittelbar (1 Monate) vor dem RS2-Umstieg!
- Vorschreibungsaufwand gleichmäßig über die Jahre verteilen; Verrechnungsmodus „alle Gräber über X Jahre bis zu einem gemeinsamen Endzeitpunkt“ vermeiden → Vorschlag zur Aufteilung